



PARTYBOX ULTIMATE



MANUAL DO PROPRIETÁRIO

IMPORTANTE: INSTRUÇÕES DE SEGURANÇA

Para todos os produtos:

1. Leia as instruções a seguir.
2. Guarde os manuais em um lugar seguro.
3. Observe todas as advertências.
4. Siga todas as instruções.
5. Nunca obstrua as saídas de ventilação. Instale o produto de acordo com as instruções do fabricante.
6. Nunca instale o produto próximo a fontes de calor como radiadores, aquecedores, fornos ou outros equipamentos que produzam calor, incluindo amplificadores.
7. Não desfaça a polarização ou o aterramento da tomada. As tomadas polarizadas possuem dois pinos, um mais largo que o outro. As tomadas com aterramento possuem dois pinos chatos e um pino terra redondo. O pino largo ou o pino terra são dispositivo de segurança. Se a tomada não encaixar na parede, peça a um electricista que troque a tomada.
8. Evite que os cabos de energia sejam pisoteados ou dobrados. Tenha especial cuidado ao nível da tomada e do ponto onde o cabo se conecta à caixa de som.
9. Use apenas componentes e acessórios aprovados pelo fabricante.
10. Use apenas carrinhos, suportes, tripés, estantes ou mesas indicadas pelo fabricante ou vendidas junto com o produto. Se usar um carrinho, tome cuidado ao movê-lo para que a caixa não caia e cause lesões em pessoas ao redor.
11. Desconecte o produto da rede elétrica durante tempestades com raios ou se for passar muito tempo sem usá-lo.
12. Para desconectar a caixa de som da rede elétrica, desligue o cabo de energia da tomada.
13. A tomada da fonte de energia deve ficar sempre acessível.
14. A caixa de som deve ser usada apenas com a fonte de alimentação e o cabo de energia fornecidos pelo fabricante.



CUIDADO

RISCO DE CHOQUE ELÉTRICO. NÃO ABRA O GABINETE.



O SÍMBOLO DO RELÂMPAGO NO INTERIOR DE UM TRIÂNGULO SIGNIFICA QUE O PRODUTO POSSUI COMPONENTES INTERNOS DE "ALTA VOLTAGEM" SEM ISOLAMENTO, E QUE ESSAS VOLTAGENS SÃO ALTAS O BASTANTE PARA CRIAR RISCO DE CHOQUE ELÉTRICO PARA INDIVÍDUOS.



O PONTO DE EXCLAMAÇÃO NO INTERIOR DE UM TRIÂNGULO ASSINALA INSTRUÇÕES IMPORTANTES DE USO E MANUTENÇÃO (ASSISTÊNCIA TÉCNICA) NA DOCUMENTAÇÃO DO PRODUTO.

ADVERTÊNCIA: PARA REDUZIR OS RISCOS DE INCÊNDIO E CHOQUE ELÉTRICO, NUNCA EXPONHA O EQUIPAMENTO A CHUVA OU UMIDADE.

Advertência e declarações exigidas pela FCC e IC (usuários nos EUA e Canadá)

Este dispositivo está de acordo com a Parte 15 das Regras da FCC. Sua operação está sujeita a duas condições: (1) O dispositivo não pode causar nenhuma interferência prejudicial; e (2) o dispositivo precisa aceitar qualquer interferência que vier a receber, incluindo interferências que possam causar funcionamento indesejado.

CAN ICES-3(B)/NMB-3(B)

Declaração sobre Interferência de acordo com a Federal Communication Commission

Este equipamento foi testado e considerado em conformidade com os limites para um dispositivo digital de Classe B, de acordo com a Parte 15 das Regras da FCC. Esses limites foram definidos de modo a proporcionar proteção contra interferências deletérias em instalações residenciais. O equipamento gera, utiliza e pode irradiar energia de radiofrequência. Se for instalado em desacordo com as instruções, ele pode causar interferências prejudiciais em radiocomunicações. Contudo é impossível garantir que não haverá nenhuma interferência em instalações específicas. Se o equipamento causar alguma interferência prejudicial em recepção de rádio ou televisão, o que pode ser verificado ligando e desligando o equipamento, o usuário deve tentar corrigir a interferência por meio de um ou mais dos seguintes procedimentos:

- Reposicionar ou reorientar a antena receptora.
- Aumentar a distância entre o equipamento e o receptor.
- Ligue o equipamento em uma tomada de outro circuito que não aquele ao qual o receptor está conectado.
- Entre em contato com o revendedor ou peça ajuda a um técnico de rádio e televisão.

Aviso: Modificações realizadas sem aprovação expressa da HARMAN podem fazer o usuário perder o direito do usuário de usar o equipamento.

Produtos transmissores de energia de radiofrequência

INFORMAÇÕES A USUÁRIOS EXIGIDAS PELA FCC E IC

Este dispositivo está de acordo com o regulamento da Parte 15 das Regras da FCC e é isento da licença RSS segundo a Industry Canada. Sua operação está sujeita a duas condições: (1) O equipamento não pode causar nenhuma interferência prejudicial; e (2) o equipamento precisa suportar qualquer interferência que vier a receber, incluindo interferências que possam causar funcionamento indesejado.

Declaração sobre exposição a radiação da FCC/IC

Este equipamento está em conformidade com os limites de exposição à radiação FCC / IC RSS-102 definidos para um ambiente não controlado.

Advertência da FCC:

Os radares de alta potência são alocados como usuários principais das bandas de 5,25 a 5,35 GHz e 5,65 a 5,85 GHz. As estações desses radares podem interferir no funcionamento do equipamento ou danificá-lo. Este equipamento wireless não possui controles de configuração que permitam modificar a frequência de operação de modo a empregar frequências diferentes daquelas autorizadas pelo FCC para uso nos EUA sob os termos da Parte 15.407 das Regras da FCC.

Advertência exigida pela IC:

Deve-se informar aos usuários o seguinte:

- (i) O dispositivo para operação na banda 5150-5250 MHz é apenas para uso interno para reduzir o potencial de interferência prejudicial aos sistemas móveis de satélite co-canal;
- (ii) o ganho máximo da antena permitido para dispositivos nas bandas 5250-5350 MHz e 5470-5725 MHz deve estar em conformidade com o e.i.r.p. Limite;
- (iii) O ganho máximo da antena permitido para dispositivos na banda 5725-5825 MHz deve estar em conformidade com o e.i.r.p.

Limites especificados para operação ponto a ponto e não ponto a ponto, conforme apropriado. (iv) Os usuários também devem ser informados de que radares de alta potência são alocados como usuários primários (ou seja, usuários prioritários) das bandas 5250-5350 MHz e 5650-5850 MHz e que esses radares podem causar interferência e / ou danos ao LE-LAN dispositivos.

Exposição de seres humanos a campos de RF (RSS-102)

Computadores empregam antenas internas de baixo ganho, que não transmitem campos de RF superiores aos limites estipulados pela Health Canada para a população geral. Consulte o Safety Code 6, disponível no website da Health Canada em <http://www.hc-sc.gc.ca/> A energia irradiada por antenas conectadas a adaptadores wireless está de acordo com o limite preconizado pela IC para exposição a radiação segundo a norma IC RSS-102 (Item 5, cláusula 4). Testes de SAR foram realizados nas posições de funcionamento recomendadas e aceitas pela FCC/RSS, com o dispositivo transmitindo em intensidade máxima e afastado do corpo. O descumprimento das restrições acima pode acarretar violação das diretrizes de exposição a RF da FCC.

Restrições ao uso: Atenção na França, a operação é limitada ao uso interno na faixa de 5150-5350 MHz.

Equipamentos radiorreceptores com antenas externas (somente EUA)

CATV (Cable TV) e aterramento de antenas

Se este equipamento for conectado a antenas externas ou cabos, verifique se a conexão está bem aterrada para proteger o equipamento contra picos de voltagem e cargas eletrostáticas. A Seção 810 do National Electrical Code (NEC) e ANSI/NFPA n. 700-1984 contêm informações sobre como aterrar corretamente mastros de antena e estruturas de suporte, assim como dos cabos de entrada em unidades de proteção contra descargas, de condutores de aterramento, localização dos protetores contra descargas, conexões a eletrodos de aterramento e requisitos que o eletrodo deve atender.

Observação para instaladores de CATV

Este lembrete é fornecido para chamar a atenção do instalador do sistema CATV (TV a cabo) para o artigo 820-40 do NEC, que fornece orientações para o aterramento adequado e, em particular, o mais próximo possível do ponto de entrada do cabo.

PAÍSES DA UNIÃO EUROPEIA

Produtos com saídas de áudio

Prevenção de perda auditiva



Aviso: O uso de fones de ouvido em volumes elevados por períodos prolongados pode causar perda auditiva permanente.

Na França, esses produtos foram testados e considerados compatíveis com os níveis estipulados pela norma NF EN 50332 L.5232-1 de nível de pressão sonora.

Observação:

- Para evitar perda auditiva, não use os fones em volumes elevados por períodos prolongados.

Notificação REEE

A Diretiva relativa a Resíduos de Equipamentos Elétricos e Eletrônicos (REEE), legislação europeia que entrou em vigor em 14 de fevereiro de 2014, trouxe importantes mudanças no descarte de equipamentos elétricos.

A principal finalidade da Diretiva é limitar a produção de REEE; outras finalidades são promover a reutilização, reciclagem e outras formas de recuperação de tais resíduos de modo a reduzir o descarte.

A presença do logotipo REEE no produto ou em sua embalagem indica que o equipamento está sujeito à coleta especial. O desenho consiste em uma lixeira com rodas sob um sinal de proibido, conforme mostrado abaixo.



Este produto não deve ser descartado junto com o lixo doméstico. É responsabilidade do usuário descartar todos os resíduos de equipamentos eletroeletrônicos em locais apropriados e especialmente designados para reciclagem de materiais dessa natureza. A coleta seletiva e a recuperação de resíduos eletroeletrônicos no momento do descarte ajudam a preservar os recursos naturais. Para descartar o produto, procure um serviço de reciclagem ou coleta junto às autoridades locais, serviços de coleta de lixo, a loja onde adquiriu o produto ou o fabricante do equipamento.

Conformidade RoHS

Este produto está em conformidade com a Diretiva 2011/65/UE do Parlamento Europeu e do Conselho de 8 de junho de 2011 sobre a restrição do uso de certas substâncias perigosas em equipamentos elétricos e eletrônicos.

Para todos os produtos, exceto aqueles com operação Wireless

A HARMAN International declara que este equipamento está de acordo com a Diretiva 2014/30/UE sobre campos eletromagnéticos e com a Diretiva 2014/35/UE sobre dispositivos de baixa voltagem. A declaração de conformidade está disponível na seção de suporte em nosso website www.jbl.com.

Para todos os produtos com funções wireless

A HARMAN International declara que este produto está de acordo com os requisitos fundamentais e outras providências relevantes da Diretiva 2014/53/UE. A declaração de conformidade está disponível na seção de suporte de nosso website em www.jbl.com.

AVISO SOBRE EPILEPSIA

Algumas pessoas podem sofrer convulsões epiléticas ao olhar para luzes piscando.

ÍNDICE

IMPORTANTE: INSTRUÇÕES DE SEGURANÇA 2

1. INTRODUÇÃO 5

2. CONTEÚDO DA CAIXA 5

3. DESCRIÇÃO DO PRODUTO 6

3.1 PAINEL SUPERIOR 6

3.2 PAINEL TRASEIRO 7

4. POSICIONAMENTO 7

5. LIGAR 8

6. MODO DE USAR A PARTYBOX 8

6.1 CONEXÃO WI-FI COM SUA REDE DOMÉSTICA 8

6.2 REPRODUZIR ATRAVÉS DA SUA REDE DOMÉSTICA 9

6.3 CONEXÃO BLUETOOTH 11

6.4 CONEXÃO USB 11

6.5 CONTROLE DE MÚSICA 12

6.6 CONEXÃO AUX 12

6.7 MIXAGEM DE SOM COM UM MICROFONE E/
OU GUITARRA 12

6.8 CARREGANDO AS BATERIAS DE DISPOSITIVOS MÓVEIS 13

7. TRANSPORTANDO A PARTYBOX 14

8. RECURSOS AVANÇADOS 14

8.1 EFEITO DE LUZ 14

8.2 JBL PARTYPAD™ 14

8.3 CONEXÃO DE VÁRIAS CAIXAS DE SOM 15

8.4 CADEIA DAISY CHAIN COM FIOS 15

8.5 RESTAURAÇÃO DE CONFIGURAÇÕES DE FÁBRICA 15

8.6 IPX4 15

9. ESPECIFICAÇÕES 16

10. SOLUÇÃO DE PROBLEMAS 16

11. OBSERVÂNCIA DE NORMAS TÉCNICAS 17

12. MARCA COMERCIAL 18

1. INTRODUÇÃO

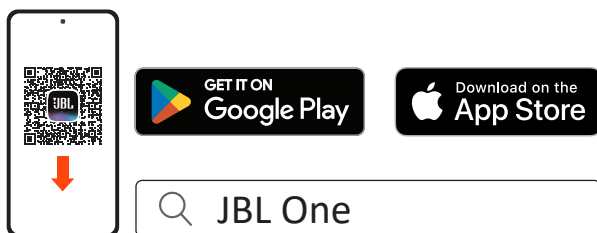
Parabéns pela sua compra! Este manual contém informações sobre as caixas de som **PartyBox Ultimate**. Recomendamos que você reserve alguns minutos para ler este manual, ele descreve o produto e inclui instruções passo a passo para ajudá-lo a configurar e começar a usar. Leia cuidadosamente todas as instruções de segurança antes de usar seu produto.

Se você tiver alguma dúvida sobre o produto, sua instalação ou operação, entre em contato com seu revendedor ou atendimento ao cliente ou visite-nos em www.jbl.com.

Aplicativo JBL One

Com o aplicativo JBL One, você pode

- conectar facilmente a caixa de som à sua rede Wi-Fi;
- conectar-se a *serviços de transmissão de música;
- use um botão para acessar sua lista de reprodução predefinida e configurações da caixa de som.

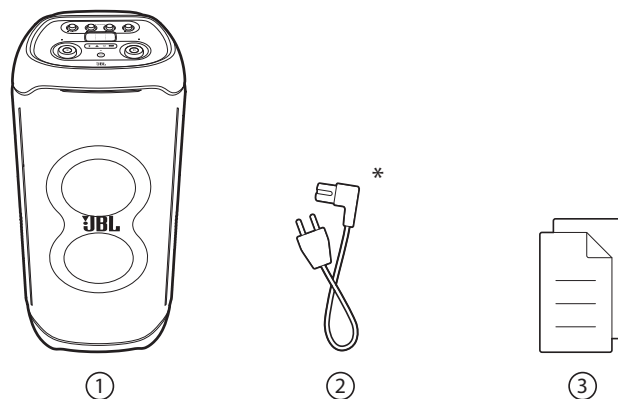


Para mais informações, consulte "[6.1 Conexão Wi-Fi com sua rede doméstica](#)" e "[6.2 Reproduzir através da sua rede doméstica](#)".

OBSERVAÇÃO:

- *A assinatura pode ser necessária e não fornecida pelo aplicativo JBL One.

2. CONTEÚDO DA CAIXA

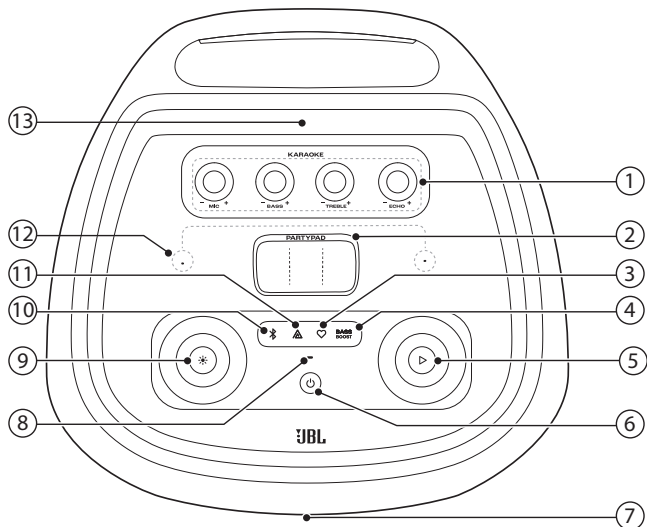


- 1) Unidade principal
- 2) Cabo de energia*
- 3) Guia de início rápido, Ficha de segurança e Cartão de garantia

* O Cabo de força e o tipo de tomada variam de região para região.

3. DESCRIÇÃO DO PRODUTO

3.1 Painel superior



1) Controles de KARAOKE (apenas para entrada MIC)

- MIC +

- Ajusta o volume do microfone.

- BASS +

- Ajusta o nível de graves.

- TREBLE +

- Ajusta o nível de agudos.

- ECHO +

- Ajusta o nível de eco.

2) PARTYPAD

- Seleciona um efeito sonoro especial.

3) ♥ (Moment)

- Pressione para acessar diretamente sua playlist de músicas e configurações da caixa de som que você personalizou no aplicativo JBL One.

4) **BASS BOOST**

- Aumenta os níveis dos graves: nível 1, nível 2 ou desliga.

5) ▷

- Toca, pausa ou continua.
- Gire no sentido horário/anti-horário para aumentar/diminuir o volume principal.

6) ⏻

- Liga ou desliga a energia.

7) Anel de LED

8) Indicador de status

Sistema:		
	Piscando normal (branco)	Inicialização do sistema
	Sólido (âmbar)	Restaurando as configurações de fábrica
Conexão de rede:		
	Piscando lentamente (branco)	Entrando no modo de configuração de Wi-Fi ou rede desconectada
	Sólido (verde)	Caixa de som reconhecida pelo aplicativo JBL One
	Sólido (branco)	Rede conectada
	Sólido (amarelo)	Conexão Wi-Fi fraca

9) ✨

- Pressione para ativar ou desativar o efeito de luz.
- Pressione por mais de dois segundos para ligar ou desligar as luzes estroboscópica, estrelada e de contorno.
- Gire no sentido horário/anti-horário para alternar entre diferentes padrões de luz.

10) ✂

- Pressione para entrar no modo de emparelhamento Bluetooth.

11) ▲

- Pressione para entrar na conexão de várias caixas de som.

12) Microfones embutidos para calibração

13) Suporte para dispositivo móvel

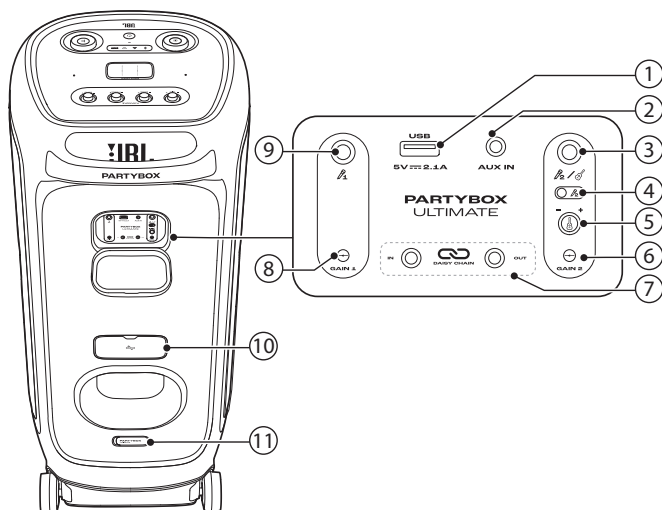
ATENÇÃO:

- Nunca olhe diretamente para as fontes de luz quando a iluminação estiver ligada.

Funcionamento do LED

⏻		Branco constante	Ligar
		Âmbar constante	Espera
		Desligado	Desligar
✂		Branco piscando rapidamente	Emparelhando
		Branco contínuo	Conectado
		Desligado	Desconectado
BASS BOOST		Branco constante	Nível 1 Nível 2
		Desligado	Desligado

3.2 Painel traseiro



1) USB

- Conecta um dispositivo de armazenamento USB.
- Carrega a bateria de um dispositivo móvel.

2) AUX IN

- Conecta uma fonte de sinal de áudio externa usando um cabo de áudio de 3,5 mm (vendido separadamente).

3) μ / G

- Conexão para microfone ou guitarra.

4) Controle deslizante para microfone 2/guitarra

5) Botão de volume da guitarra

- Ajusta o volume da guitarra (se conectada).

6) GAIN 2

- Ajuste o ganho do microfone correspondente (μ 2) ou entrada de guitarra.

7) IN/OUT

- Múltiplas conexões de caixas de som PartyBox usando cabos de áudio de 3,5 mm "Daisy-Chain" (vendidos separadamente).

8) GAIN 1

- Ajuste o ganho da entrada de microfone (μ 1) correspondente.

9) μ 1

- Conecta um microfone.

10) Gabinete para armazenamento de cabos

11) Energia AC

- Conecte à rede elétrica AC.

4. POSICIONAMENTO

ATENÇÃO:

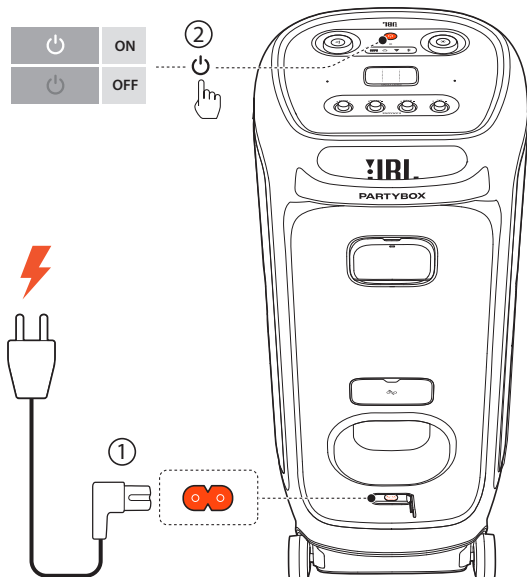
- Nunca sente ou se apoie na caixa de som, nem a empurre para o lado. Caso contrário, ela poderá virar e sofrer danos.

Coloque a caixa de som em uma superfície plana e estável com os pés de borracha voltados para baixo.

5. LIGAR

ATENÇÃO:

- Use apenas o cabo de energia fornecido com a caixa de som.



1. Conexão à rede elétrica.
2. Pressione para ligar a caixa de som.

DICA:

- Após 10 minutos de inatividade, a caixa de som entrará no modo de espera automaticamente. Pressione para que a caixa de som volte a funcionar normalmente.

6. MODO DE USAR A PARTYBOX

OBSERVAÇÕES:

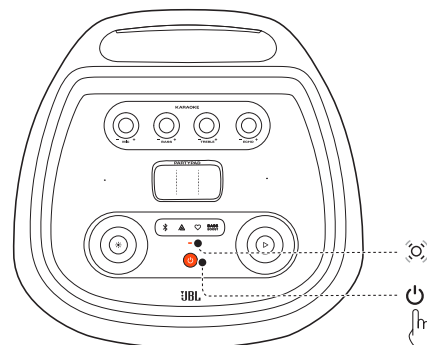
- Apenas uma fonte de sinal pode ser reproduzida por vez.
- Verifique se a caixa de som está conectada à mesma LAN sem fio que o smartphone ou tablet.
- Iniciar a reprodução a partir de outra fonte sempre interromperá a fonte atual.
- A caixa de som suporta transmissão de áudio, mas não de vídeo.
- Durante a transmissão de músicas através do Chromecast built-in, AirPlay, Alexa Cast, Bluetooth ou outros serviços de transmissão habilitados no aplicativo JBL One, a reprodução de música será interrompida no dispositivo atualmente conectado quando iniciar a reprodução de música em um segundo dispositivo conectado.

6.1 Conexão Wi-Fi com sua rede doméstica

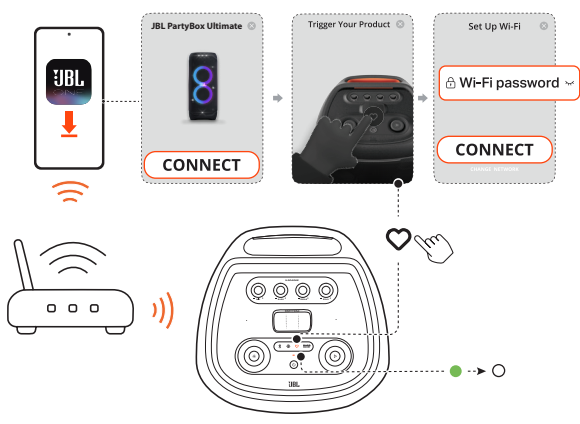
É possível conectar a caixa de som à sua rede via Wi-Fi. Com o aplicativo JBL One e os serviços de transmissão suportados (Chromecast built-in, AirPlay, Alexa Cast e Spotify Connect), é possível transmitir música em smartphones ou tablets através da caixa de som.

1. Entre no modo de configuração Wi-Fi da caixa de som:

- Pressione para ligar.
→ (Luz branca lenta e intermitente): A caixa de som entra no modo de configuração Wi-Fi.



2. Conecte um dispositivo Android™ ou iOS à sua rede Wi-Fi doméstica. Baixe o aplicativo JBL One.
3. Inicie o aplicativo JBL One. Siga as instruções do aplicativo para concluir a configuração.
 - ● (Luz verde constante): a caixa de som é reconhecida pelo aplicativo JBL One.
 - ○ (Luz branca constante): A caixa de som está conectada à sua rede doméstica.
 - Você pode transmitir música do aplicativo JBL One ou do serviço de transmissão que você habilitou no aplicativo JBL One, como Chromecast built-in, AirPlay, Alexa Cast, e Spotify Connect.



OBSERVAÇÕES:

- Se a caixa de som não for reconhecida pelo aplicativo JBL One, mantenha e pressionados ao mesmo tempo por mais de 10 segundos para entrar novamente no modo de configuração Wi-Fi.
- No seu dispositivo Android ou iOS, você pode renomear a caixa de som pelo aplicativo JBL One.
- Em seu dispositivo iOS, adicione a caixa de som ao aplicativo Apple Home para gerenciá-la junto com outras caixas de som compatíveis com AirPlay 2.
- No seu dispositivo iOS, se a caixa de som tiver sido adicionada à sua rede doméstica, você poderá iniciar a transmissão do AirPlay a partir de um aplicativo compatível com AirPlay (Consulte "[6.2.3 Reproduzir através do AirPlay](#)").
- A disponibilidade de serviços de transmissão de música online varia de acordo com o país.
- Alguns recursos exigem assinaturas ou serviços não disponíveis em todos os países.

6.2 Reproduzir através da sua rede doméstica

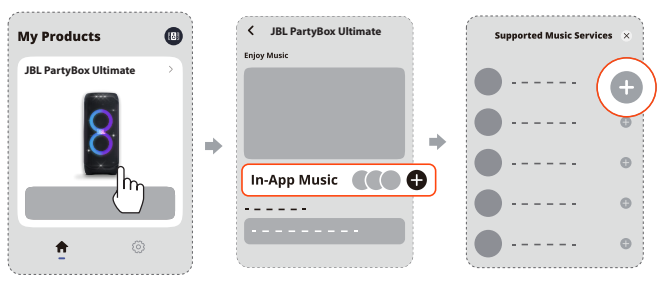
Antes de começar, verifique se:

- o seu Android ou iOS e as caixas de som estão conectados à mesma rede Wi-Fi para serviços de transmissão e controle de música. (Consulte "[6.1 Conexão Wi-Fi com sua rede doméstica](#)").

6.2.1 Reproduza pelo aplicativo JBL One

Pelo aplicativo JBL One, transmita áudio de serviços de música habilitados para a caixa de som.

- No dispositivo Android ou iOS, inicie o aplicativo JBL One, procure os *serviços de transmissão de música disponíveis para selecionar a música e, em seguida, inicie a transmissão de música para a caixa de som conectada.



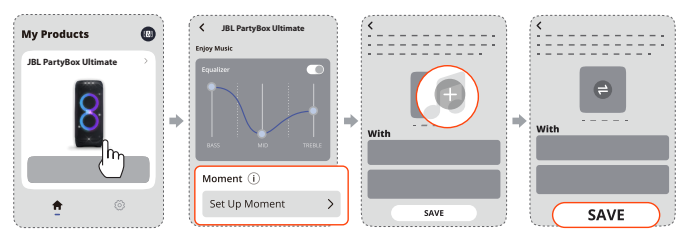
OBSERVAÇÃO:

- *A assinatura pode ser necessária e não fornecida pelo aplicativo JBL One.

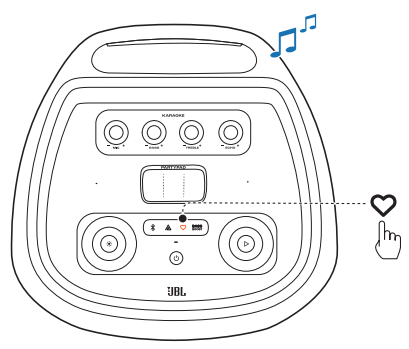
Acesse suas predefinições com o botão (Moment)

Pressionando na caixa de som, você consegue acessar a playlist e as configurações da caixa de som personalizadas no aplicativo JBL One.

1. No aplicativo JBL One,
 - Personalize o recurso (Moment).



2. Na caixa de som,
 - Pressione para acessar a playlist personalizada e as configurações da caixa de som.



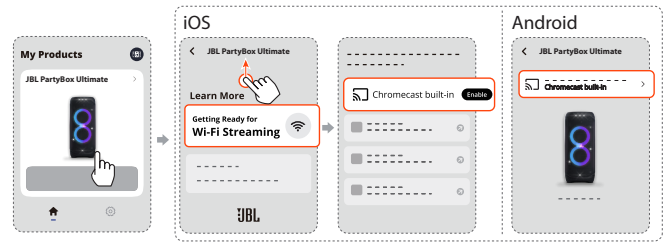
6.2.2 Reproduzir através do Chromecast built-in


O Chromecast built-in pode ser usado para transmitir áudio de um dispositivo Android ou iOS para a caixa de som.

OBSERVAÇÃO:

Só é possível acessar o Chromecast built-in com um dispositivo habilitado para o Assistente Google.

- No dispositivo Android ou iOS,
 - a) Inicie o aplicativo JBL One e verifique se você habilitou o serviço de transmissão do Chromecast built-in.




- b) Em um aplicativo compatível com Chromecast, toque no ícone  e selecione a caixa de som conectada.



6.2.3 Reproduzir através do AirPlay

O AirPlay pode ser usado para transmitir áudio de um dispositivo iOS para a caixa de som.

- Para entrar no Centro de Controle em um dispositivo iOS, deslize para baixo no canto superior direito. Toque  para selecionar a caixa de som conectada e inicie a transmissão de áudio de um aplicativo.



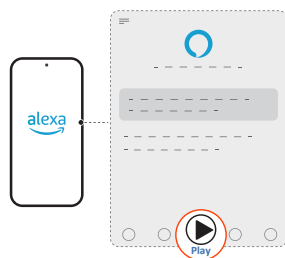
6.2.4 Reproduzir através do Alexa Cast

O Alexa Cast pode ser usado para transmitir músicas de uma biblioteca Amazon Music para a caixa de som.

1. No seu dispositivo Android ou iOS, inicie o aplicativo JBL One e verifique se você habilitou o serviço de transmissão do Amazon Alexa.



2. Abra o aplicativo Amazon Alexa para começar a reprodução de música.




- Para acessar a biblioteca Amazon Music, abra o aplicativo Amazon Music.
- Certifique-se de iniciar a reprodução de música da mesma conta Alexa que você ativou no JBL One. Para mais detalhes, consulte o aplicativo Amazon Alexa.

6.2.5 Reprodução multiambiente

Com a reprodução multiambiente, você pode transmitir música em seu dispositivo Android ou iOS para várias caixas de som compatíveis com Chromecast/AirPlay/Alexa.

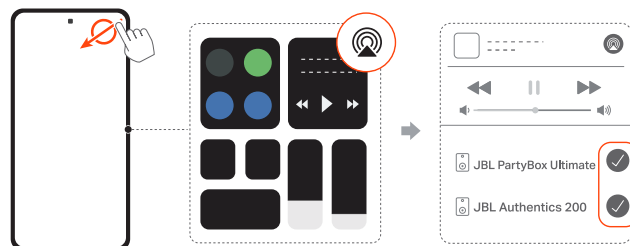
Chromecast built-in


1. No aplicativo Google Home, conecte várias caixas de som compatíveis com Chromecast à mesma rede, escolha os ambientes das caixas de som e crie grupos conforme necessário.
2. Execute um aplicativo compatível com Chromecast em seu smartphone ou tablet.
3. Toque uma música. Pressione  e selecione o grupo de caixas de som.

OBSERVAÇÕES:

- Para criar um grupo multiambiente de caixas de som no aplicativo Google Home, verifique se você conectou todos os caixas de som à mesma rede doméstica e usou a mesma conta de login do Google. Para mais informações, consulte o aplicativo Google Home.
- Dependendo da largura de banda de sua rede local, você pode transmitir música para até 6 caixas de som com Chromecast.

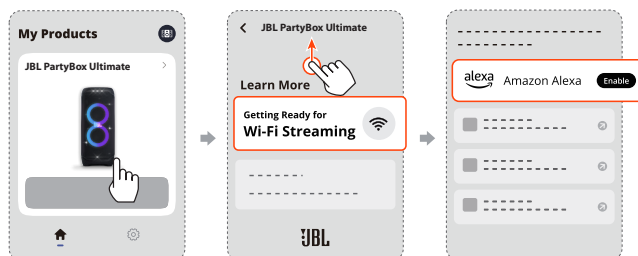
AirPlay



1. Entre na Central de Controle de um dispositivo iOS.
2. Toque em  para selecionar entre as várias caixas de som conectadas conforme necessário.
3. Inicie a transmissão de música a partir do aplicativo.

Alexa MRM: Música multiambiente

1. Verifique se você habilitou o serviço de transmissão do Amazon Alexa na caixa de som por meio do aplicativo JBL One.



- Usando o aplicativo Amazon Alexa, crie um grupo de música multiambiente para a caixa de som. Para mais informações, consulte o aplicativo Amazon Alexa.

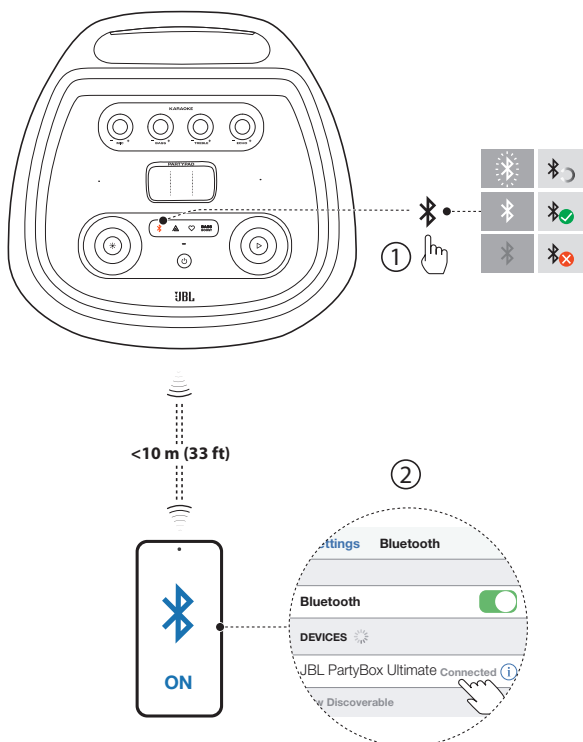


OBSERVAÇÃO:

- Para criar um grupo de música multiambiente no aplicativo Amazon Alexa, verifique se você conectou todos os dispositivos à mesma rede doméstica e usou a mesma conta de login do Alexa. Para mais detalhes, consulte o aplicativo Amazon Alexa.

6.3 Conexão Bluetooth

A caixa de som pode ser usada com aparelhos com conexão Bluetooth.



- Pressione para entrar no modo de emparelhamento Bluetooth.

- Escolha "**JBL PartyBox Ultimate**" no seu dispositivo Bluetooth para conectar.
- Uma vez conectada, a caixa de som reproduzirá os sinais de áudio enviados por Bluetooth.

OBSERVAÇÕES:

- A caixa de som pode memorizar até oito dispositivos emparelhados. Se um nono dispositivo for emparelhado, ele substituirá o primeiro.
- Esta caixa de som é compatível com conexão multiponto. Para emparelhar um segundo dispositivo Bluetooth sem desconectar o primeiro, você pode repetir as etapas 1 e 2 acima.
- Se um código PIN for solicitado para uma conexão Bluetooth, digite "0000".
- O desempenho Bluetooth pode ser prejudicado se o dispositivo fonte do sinal estiver muito afastado da caixa de som.

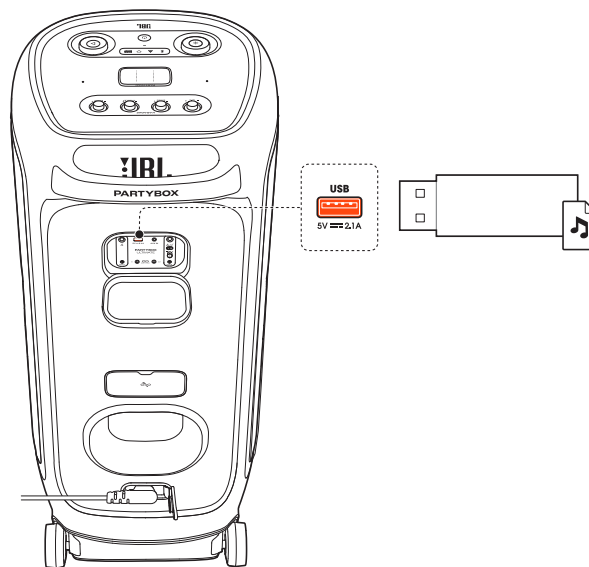
Para desconectar uma conexão Bluetooth:

- Desligue a caixa de som; ou
- Desligue a função Bluetooth do dispositivo.

Para reconectar um dispositivo Bluetooth:

- Quando for ligada novamente, a caixa de som procurará o dispositivo ao qual foi conectada da última vez.
- Se a caixa de som não se conectar, selecione a opção "**JBL PartyBox Ultimate**" no dispositivo Bluetooth para conectá-la.

6.4 Conexão USB



Conecte um dispositivo de memória USB com o conteúdo de áudio que deseja ouvir na porta USB da caixa de som.

- A caixa de som muda para a fonte USB automaticamente.
- A reprodução de áudio começará automaticamente.

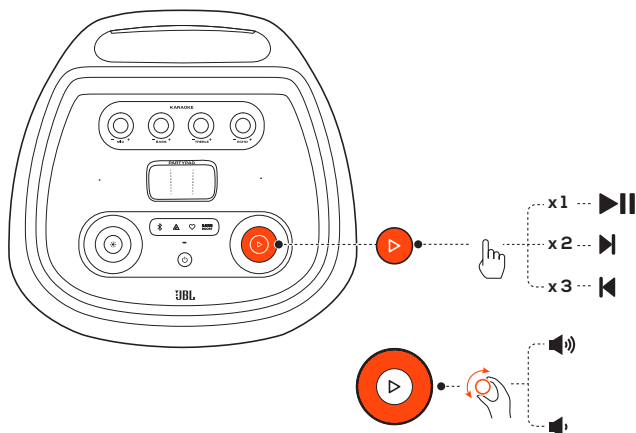
DICA:

- A caixa de som começará a reproduzir os arquivos de som contidos na memória USB a partir da pasta raiz e prosseguirá para as outras pastas em ordem alfabética. O sistema suporta até oito níveis de subpastas.

Formatos de áudio suportados

Extensão	Codec	Taxa de amostragem	Bitrate
WAVE	PCM	8/11,025/12/16/22,05/24/32 / 44,1 / 48	384 / 529,2 / 576 / 768 / 1058,4 / 1152 / 1536 / 2116,8 / 2304
MP3	MPEG1 layer2/3	32 / 44,1 / 48	32 / 40 / 48 / 56 / 64 / 80 / 96 / 112 / 128 / 160 / 192 / 224 / 256 / 320
	MPEG2 layer2/3	16 / 22,05 / 24	8 / 16 / 24 / 32 / 40 / 48 / 56 / 64 / 80 / 96 / 112 / 128 / 144 / 160
	MPEG2.5 layer3	8 / 11,025 / 12	8 / 16 / 24 / 32 / 40 / 48 / 56 / 64 / 80 / 96 / 112 / 128 / 144 / 160
WMA		8 / 11,025 / 16 / 22,05 / 32 / 44,1 / 48	5 / 6 / 8 / 10 / 12 / 16 / 20 / 22 / 32 / 36 / 40 / 44 / 48 / 64 / 80 / 96 / 128 / 160 / 192 / 256 / 320

6.5 Controle de música

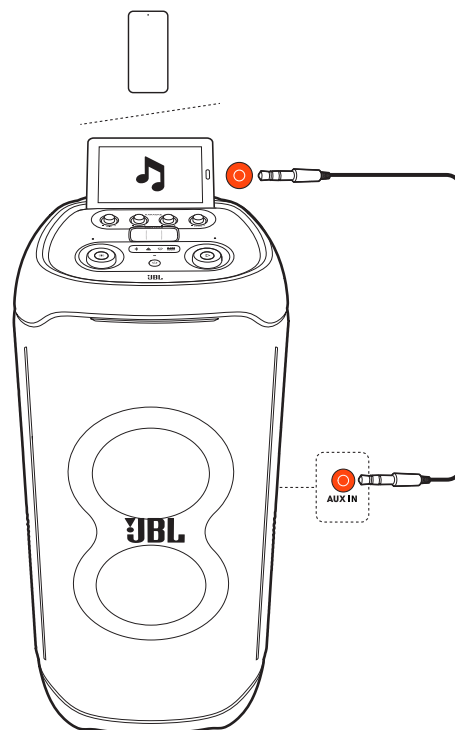


- Pressione **▶** uma vez para interromper ou retomar a reprodução da música.
- Pressione **▶** duas vezes para avançar uma faixa.
- Pressione **▶** três vezes para retornar à faixa anterior.
- Gire o botão de volume no sentido horário ou anti-horário para aumentar ou diminuir o volume principal.
- Pressione **BASS BOOST** para aumentar o nível de graves: nível 1, nível 2 ou desligado.

OBSERVAÇÃO:

- O controle de faixas não está disponível no modo AUX.

6.6 Conexão AUX



1. Conecte uma fonte de sinal externo usando um cabo de áudio de 3,5 mm (vendido separadamente).
2. Comece a reprodução de sinal de áudio do dispositivo externo.

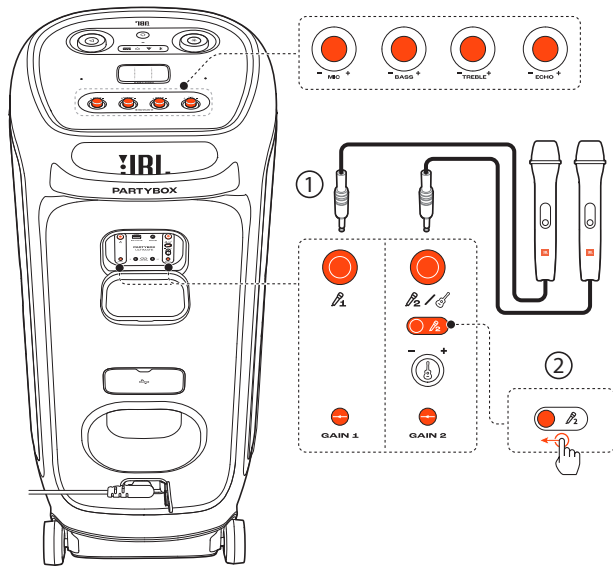
6.7 Mixagem de som com um microfone e/ou guitarra

Se um microfone ou guitarra/instrumento musical (vendidos separadamente) forem conectados à caixa de som, os sinais desses equipamentos poderão ser mixados com uma outra fonte de sinal.

OBSERVAÇÕES:

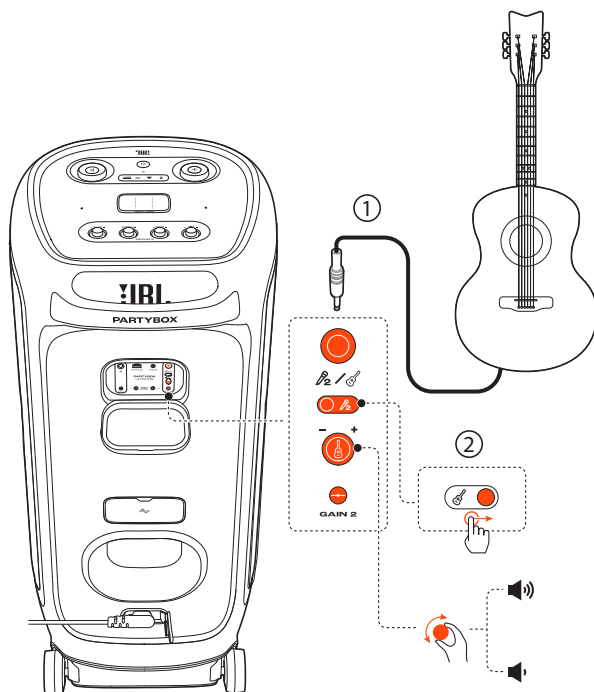
- Antes de conectar ou desconectar uma guitarra ou microfone, coloque o volume da guitarra ou microfone no nível mínimo.
- Desconecte o microfone e a guitarra quando não estiver usando.

6.7.1 Conexão de microfone



1. Conecte um microfone à entrada $\mu 1$ ou $\mu 2$.
2. Ao conectar um microfone à entrada $\mu 2$, coloque o botão na posição μ .

6.7.2 Conexão de guitarra



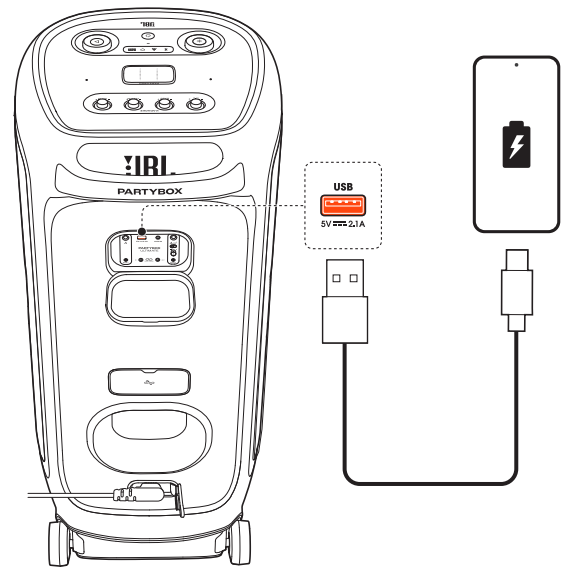
1. Conecte uma guitarra à entrada $\mu 2$.
2. Coloque o botão na posição G .

6.7.3 Mixagem de som

Cante pelo microfone ou toque a guitarra.

- Para ajustar o volume do microfone, gire o botão de volume do painel superior no sentido horário ou anti-horário.
- Para ajustar o volume da guitarra, gire o botão de volume da guitarra no painel traseiro.
- Para ajustar o ganho do microfone ou guitarra com fio, gire o controle **GAIN 1** ou **GAIN 2** correspondente, respectivamente.
- Para ajustar o nível de eco, agudos e graves do microfone, gire os botões **ECHO**, **TREBLE** e **BASS** respectivamente.

6.8 Carregando as baterias de dispositivos móveis



7. TRANSPORTANDO A PARTYBOX

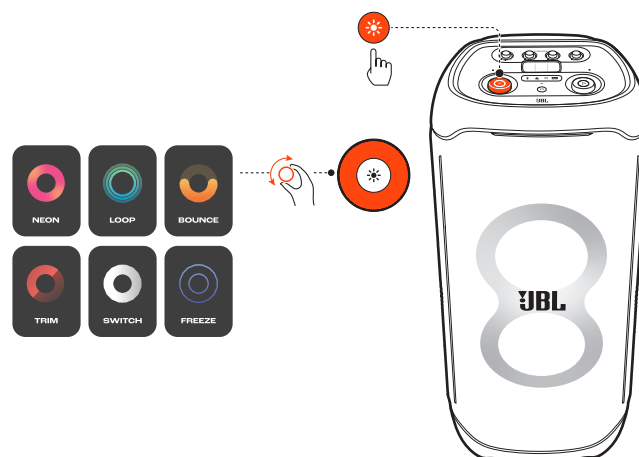
Atenção:

- Antes de transportar a caixa de som, verifique se todos os fios estão desconectados.
- Para evitar lesões corporais ou danos a equipamentos, segure a caixa de som com firmeza ao transportá-la.

O PartyBox Ultimate foi projetado com uma alça para ajudar você a mover a caixa de som facilmente.

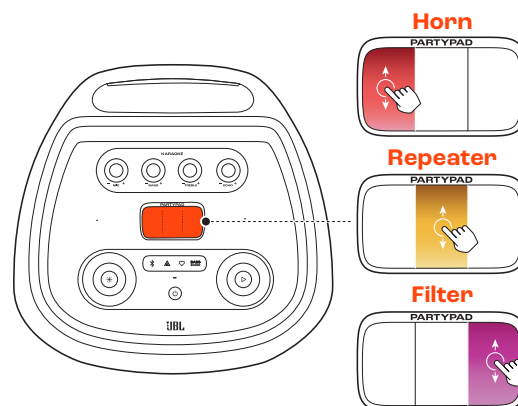
8. RECURSOS AVANÇADOS

8.1 Efeito de luz



- Pressione ✨ para ativar ou desativar o efeito de luz.
- Pressione ✨ por mais de dois segundos para ligar ou desligar as luzes estroboscópica, estrelada e de contorno.
- Gire o botão no sentido horário/anti-horário para alternar entre os diferentes padrões de luz: NEON, LOOP, BOUNCE, TRIM, SWITCH, ou FREEZE.

8.2 JBL PARTYPAD™



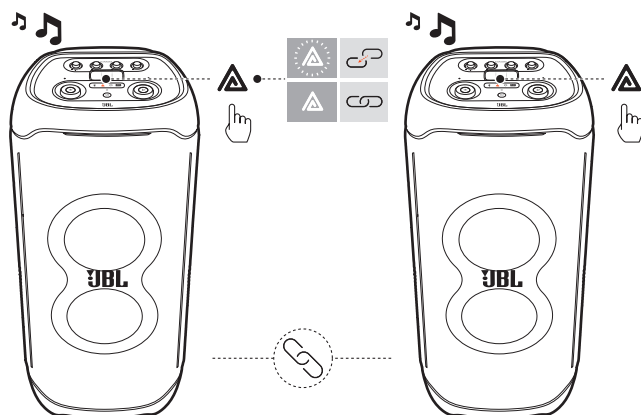
Toque no Partypad para selecionar um efeito de som especial: Horn, Repeater, ou Filter.



Leia o código QR acima para assistir ao tutorial de vídeo.


8.3 CONEXÃO DE VÁRIAS CAIXAS DE SOM

É possível conectar duas ou mais caixas de som PartyBox ao mesmo tempo para um som ainda mais potente.



Pressione  em ambas as caixas de som.

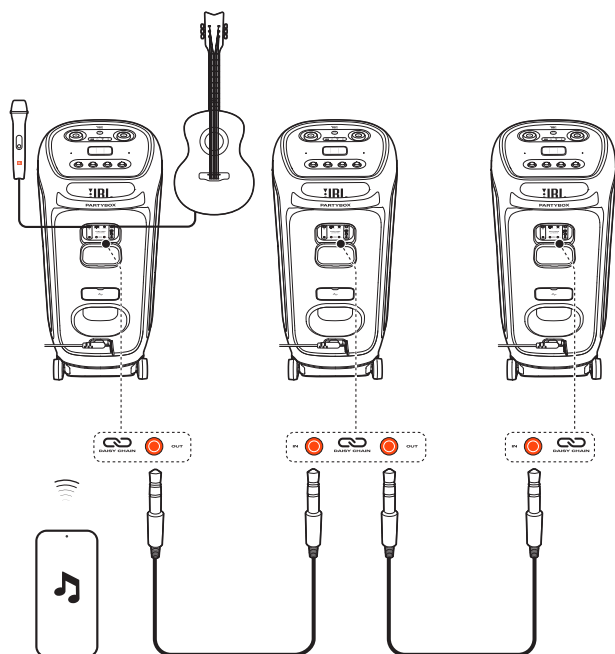
Para desconectar:

Desligue ou pressione  em uma das caixas de som.



DICA:

- Por padrão, a caixa de som conectada ao seu dispositivo Bluetooth atua como caixa de som principal.

8.4 Cadeia Daisy Chain com fios



8.5 Restauração de configurações de fábrica

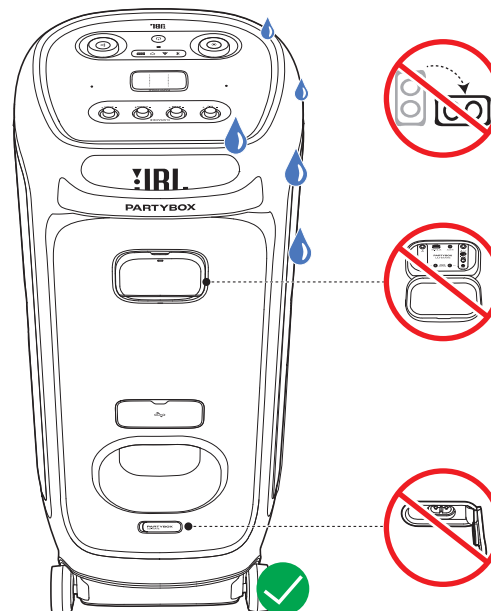
Para restaurar as configurações de fábrica, pressione  e  ao mesmo tempo por mais de dez segundos.

8.6 IPX4

ATENÇÃO:

- Sempre mantenha a porta seca antes de conectar a alimentação AC.
- Para preservar a resistência a respingos, mantenha as tampas protetoras bem fixadas à caixa de som.

A caixa de som é à prova de respingos (padrão IPX4).



9. ESPECIFICAÇÕES

- Potência de saída: 1100 W RMS (IEC60268)
- Entrada de energia: 100 – 240 VAC ~50/60 Hz
- Resposta de frequência: 30 Hz – 20 KHz (-6 dB)
- Relação sinal-ruído: >80 dB
- Tipo de cabo: Cabo de alimentação CA de ângulo reto (os tipos variam por região)
- Comprimento do cabo: 2,0 m / 6,6 pés
- Formatos suportados: .mp3, .wma, .wav
- Transdutores: subwoofer 2 x 242 mm (2 x 9”), mid-range 2 x 120 mm (2 x 4,5”), tweeter 2 x 74 mm (2 x 2,75”)
- Carregamento USB: 5 V / 2,1 A (máx.)
- Formatação USB: FAT16 e FAT32
- Faixa de frequência do transmissor Wi-Fi 5G: 5,15 - 5,35 GHz, 5,470 - 5,725 GHz, 5,725 - 5,825 GHz
- Potência do transmissor Wi-Fi 5G: <23 dBm (EIRP)
- Modulação Wi-Fi 5G: OFDM (BPSK, QPSK, 16 QAM, 64 QAM, 256 QAM, 1024 QAM)
- Compatibilidade de rede Wi-Fi 5G: 802.11 a/n/ac/ax
- Faixa de frequência do transmissor Wi-Fi 2.4G: 2,4 GHz – 2,4835 GHz
- Potência do transmissor Wi-Fi 2.4G: <20 dBm
- Modulação Wi-Fi 2.4G: DSSS (DBPSK, DQPSK, CCK), OFDM (BPSK, QPSK, 16 QAM, 64 QAM, 256 QAM, 1024 QAM)
- Compatibilidade de rede Wi-Fi 2.4G: 802.11 b/g/n/ax
- Versão Bluetooth®: 5.3
- Perfil Bluetooth®: A2DP V1.3, AVRCP V1.5
- Faixa de frequência do transmissor Bluetooth®: 2400 MHz – 2483,5 MHz
- Potência do transmissor Bluetooth®: ≤15 dBm (EIRP)
- Modulação de transmissão Bluetooth®: GFSK, π/4 DQPSK e 8DPSK
- Entrada Aux: 250 mVrms (conector de 3,5 mm)
- Entrada Mic: 20 mVrms
- Entrada guitarra: 100 mVrms
- Entrada Bluetooth/USB: -12 dBFS
- Dimensões do produto (L x A x P): 455 mm x 1049 mm x 440 mm / 17,91” x 41,30” x 17,32”
- Peso líquido: 39,5 kg / 87,10 lbs
- Dimensões da embalagem (L x A x P): 1155 mm x 520 mm x 525 mm / 45,5” x 20,5” x 20,7”
- Peso bruto: 44,5 kg / 98,1 lbs

10. SOLUÇÃO DE PROBLEMAS

Atenção:


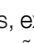

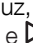

- Nunca tente consertar este produto sozinho. Se encontrar alguma dificuldade ao usá-lo, verifique os itens a seguir antes de chamar a assistência técnica.

Sistema

A caixa de som não liga.

- Verifique a conexão de alimentação AC.

Alguns botões não funcionam

- O produto pode estar no modo demo. No modo demo, todas as fontes de entrada e botões, exceto  /  /  e os botões de volume e padrão de luz, são desabilitados. Para sair do modo demo, pressione  e  ao mesmo tempo por mais de dez segundos.

Som

A caixa não produz nenhum som.

- Verifique se a caixa está ligada.
- Ajuste o volume.
- Verifique se uma fonte de som está ativa.

Bluetooth

A caixa de som não se conecta a um dispositivo.



- Verifique se a função Bluetooth do produto está funcionando.

Um dispositivo Bluetooth produz som de baixa qualidade

- A recepção Bluetooth está ruim. Aproxime o dispositivo da caixa de som ou retire obstáculos entre ela e a fonte de sinal.

Wi-Fi

A conexão com Wi-Fi não foi realizada.

- Verifique se o Wi-Fi está ligado.
- Verifique se a rede correta foi selecionada e se a senha está certa.
- Verifique se o roteador ou modem está ligado e dentro do alcance.
- Verifique nas configurações do roteador se a opção de segurança é WPA2 ou auto.
- Verifique se a caixa de som está conectada à mesma LAN sem fio que o smartphone ou tablet.
- Se você tiver dificuldades em configurar o Wi-Fi, mantenha  e  pressionados ao mesmo tempo na caixa de som até que o indicador de status acenda em branco de maneira lenta e intermitente.

Reprodução



O AirPlay não conseguiu encontrar a caixa de som como uma caixa de som AirPlay para transmissão de música.

- No dispositivo Apple, atualize o software para a versão mais recente: iOS 13.4 e posterior, macOS 10.15.4 e posterior ou tvOS 14.3.
- Verifique se o dispositivo Apple foi conectado à mesma rede das caixas de som.
- Para um PC executando o iTunes para Windows, você pode transmitir músicas do seu PC para a caixa de som por meio de Bluetooth.

A reprodução não funciona corretamente quando a fonte de sinal muda de Bluetooth para Chromecast built-in, AirPlay ou Alexa.

- A qualidade da transmissão e reprodução de áudio depende do tráfego e da cobertura da rede que conecta a caixa de som e seus dispositivos de transmissão, como telefones, tablets e PCs.

A caixa de som está no status "Off-line" no aplicativo Amazon Alexa ou há problemas na reprodução relacionada ao Alexa MRM.

- Para recuperar a caixa de som, restaure as configurações de fábrica da caixa de som mantendo  e  pressionados ao mesmo tempo por mais de 10 segundos.

Não há reprodução de música na fonte de sinal de entrada de áudio quando a fonte mudar de Bluetooth para Audio In.

- Desconecte e conecte novamente o cabo de áudio de 3,5 mm à caixa de som.

11. OBSERVÂNCIA DE NORMAS TÉCNICAS

O produto está em conformidade com a legislação energética da União Europeia.

1. Informações sobre o consumo de energia

Este equipamento está de acordo com os Regulamentos da Comissão Europeia nº 1275/2008 (CE) e nº 801/2013 (UE).

Desligado: N/A

Modo de espera sem conexões de rede: < 0,5 W

Espera em rede: < 2,0 W

2. Tempo até o gerenciamento de energia colocar o equipamento nos seguintes modos:

Desligado	N/A	
Espera	Sem nenhuma conexão cabeada ou sem fio	Entra no modo de espera depois de dez minutos.
Espera em rede	Conexões de rede sem fio ativadas	Entra no modo de espera de rede após de 10 minutos de inatividade no modo operacional

3. Se forem usadas conexões sem fio:

Como ativar conexões de rede sem fio:

- Configure o equipamento corretamente;
- Entre em modo sem fio, como Bluetooth, Chromecast built-in™, áudio de transmissão do AirPlay 2, Alexa Multi-Room Music, entre outros;
- Conecte com outros equipamentos que funcionem com fonte de energia, como receivers, console de jogos, STB (set-top boxes), telefones, tablets, PCs.

12. MARCA COMERCIAL



The Bluetooth® word mark and logos are registered trademarks owned by Bluetooth SIG, Inc. and any use of such marks by HARMAN International Industries, Incorporated is under license. Other trademarks and trade names are those of their respective owners.



The Wi-Fi CERTIFIED™ Logo is a certification mark of Wi-Fi Alliance®



Dolby, Dolby Atmos, and the double-D symbol are registered trademarks of Dolby Laboratories Licensing Corporation. Manufactured under license from Dolby Laboratories. Confidential unpublished works. Copyright © 2012–2021 Dolby Laboratories. All rights reserved.



Google, Android, Google Play, Google Home and other marks are trademarks of Google LLC. Google Assistant is not available in certain languages and countries.



Use of the Works with Apple badge means that an accessory has been designed to work specifically with the technology identified in the badge and has been certified by the developer to meet Apple performance standards.

Apple, and AirPlay are trademarks of Apple Inc., registered in the U.S. and other countries.

To control this AirPlay 2-enabled speaker, iOS 13.4 or later is required.



Amazon, Alexa and all related marks are trademarks of Amazon.com, Inc. or its affiliates.



Use your phone, tablet or computer as a remote control for Spotify. Go to spotify.com/connect to learn how.

The Spotify Software is subject to third party licenses found here: <https://www.spotify.com/connect/third-party-licenses>.



HARMAN International Industries,
Incorporated 8500 Balboa Boulevard,
Northridge, CA 91329 USA
www.jbl.com

© 2023 HARMAN International Industries, Incorporated.

Todos os direitos reservados.

JBL é marca comercial da HARMAN International Industries, Incorporated, registrada nos Estados Unidos e/ou em outros países. As características, as especificações e o aspecto físico estão sujeitos a mudanças sem aviso prévio.